

คู่มือการลงทะเบียน
เครื่องวิทยุคมนาคมกระทรวงสาธารณสุข

จัดทำโดย

กองวิศวกรรมการแพทย์ กรมสนับสนุนบริการสุขภาพ

กระทรวงสาธารณสุข

คู่มือการลงทะเบียนเครื่องวิทยุคมนาคมกระทรวงสาธารณสุข

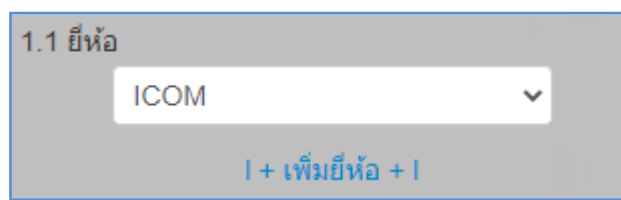
คู่มือฉบับนี้ใช้ในการศึกษาประกอบการลงทะเบียนเครื่องวิทยุคมนาคมของกระทรวงสาธารณสุข ที่ดำเนินการปรับ Spacing Channel เป็น 12.5 kHz เรียบร้อยแล้วพร้อมพิมพ์บัตรประจำตัวเครื่องวิทยุคมนาคมใหม่ เพื่อใช้เป็นฐานข้อมูลในการตรวจสอบภายหลังได้

วัตถุประสงค์ เพื่อให้การปฏิบัติงานเป็นมาตรฐานเดียวกันผู้ปฏิบัติงานทราบและเข้าใจว่าควรทำอะไรก่อนหลัง และทราบรายละเอียดและทำงานได้อย่างถูกต้อง

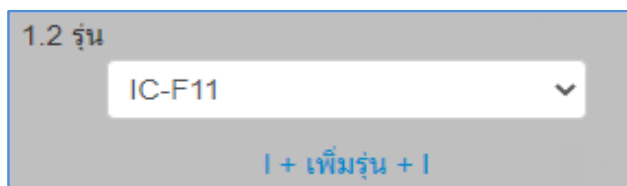
การใช้งานและรายละเอียดของแต่ละส่วนการลงทะเบียน

1. ส่วนของการลงข้อมูลด้านเทคนิค

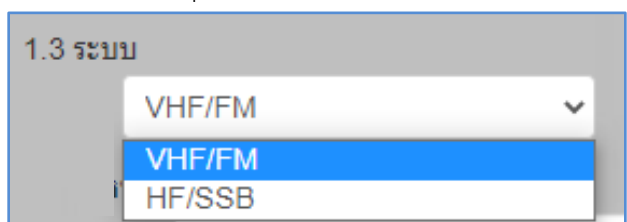
- 1.1 **ยี่ห้อ:** กดเลือกยี่ห้อเครื่องวิทยุคมนาคม หากไม่มียี่ห้อของท่าน ให้กดปุ่ม เพิ่มยี่ห้อ แล้วยี่ห้อของท่านจะไปขึ้นในแถบให้กดอีกที



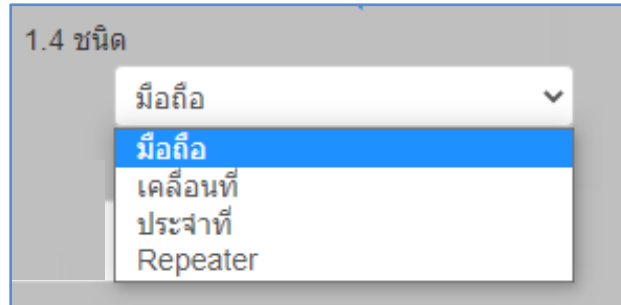
- 1.2 **รุ่น:** กดเลือกรุ่นเครื่องวิทยุคมนาคมหากไม่มีรุ่นของท่าน ให้กดปุ่ม เพิ่มรุ่น แล้วรุ่นของท่านจะไปขึ้นในแถบให้กดอีกที



- 1.3 **ระบบ:** กดเลือกระบบวิทยุคมนาคมของท่าน
VHF/FM คือ วิทยุฯ ย่านความถี่ 136-174 MHz
HF/SSB คือ วิทยุฯ ย่านความถี่ 3-30 MHz



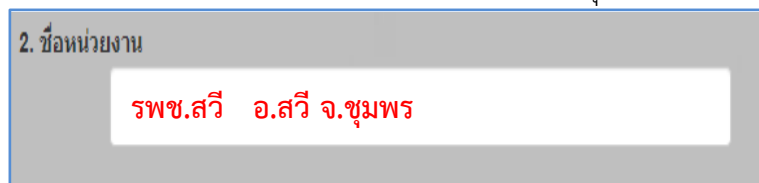
- 1.4 ชนิด: กดเลือกชนิดของวิทยุคมนาคมที่มีใช้ในหน่วย
ชนิดมือถือ คือ เครื่องที่พกพาประจำตัว
ชนิดเคลื่อนที่ คือ เครื่องที่ติดตั้งในรถยนต์
ชนิดประจำที่ คือ เครื่องที่ติดตั้งประจำที่
Repeater คือ เครื่องทวนสัญญาณวิทยุคมนาคม



2. ส่วนของการลงข้อมูลชื่อหน่วยงาน

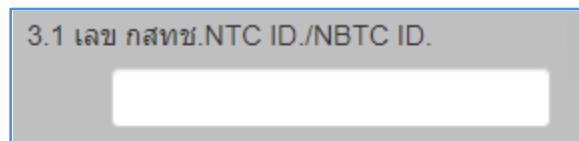
ให้กรอกชื่อหน่วยงาน เว้นวรรค 1 ครั้ง แล้วตามด้วยจังหวัด เช่น

- รพศ.มหาราชนครราชสีมา อ.เมือง จ.นครราชสีมา
- รพท.ทุ่งสง อ.ทุ่งสง จ.นครศรีธรรมราช
- รพช.สวี อ.สวี จ.ชุมพร
- รพร.ด่านซ้าย อ.ด่านซ้าย จ.เลย
- รพ.สงฆ์ กรมการแพทย์ เขตราชเทวี กทม.
- รพ.สต.ไชแสง อ.เมือง จ.นนทบุรี
- สสจ.กาญจนบุรี อ.เมือง จ.กาญจนบุรี
- สสอ.บ้านบึง อ.บ้านบึง จ.ชลบุรี
- กองวิศวกรรมกรมการแพทย์ กรม สบส. อ.เมือง จ.นนทบุรี

A screenshot of a web form showing a text input field. The field contains the text 'รพช.สวี อ.สวี จ.ชุมพร' in red font. Above the field is the label '2. ชื่อหน่วยงาน'.

3. ส่วนของการลงข้อมูลเลขทะเบียน/วันที่ออกบัตร

- 3.1 เลข กสทช. NTC ID./NBTC ID. : กรอกเลข กสทช. บนตัวเครื่อง

A screenshot of a web form showing a text input field. The field is empty. Above the field is the label '3.1 เลข กสทช.NTC ID./NBTC ID.'.

- 3.2 เลขครุภัณฑ์ : กรอกเลขครุภัณฑ์ที่พัสดุของหน่วยงานท่านออก

3.2 เลขครุภัณฑ์

3.3 เลขเครื่อง S/N : กรอกเลข Serial Number บนตัวเครื่อง

3.3 เลขเครื่อง S/N

3.4 วันที่ออกบัตร : กดเลือกวันที่ท่านทำรายการ

3.4 วันที่ออกบัตร

4. ส่วนของการลงทะเบียนชื่อผู้ออกบัตร

4.1 ชื่อ-นามสกุล หัวหน้าหน่วยงาน: กรอกชื่อ-นามสกุลหัวหน้าหน่วยงานของท่าน โดยให้มีคำนำหน้า นาย นาง นางสาว ด้วย และกดเว้นวรรค 1 ครั้ง ระหว่างชื่อและนามสกุล

4.1 ชื่อ-นามสกุล หัวหน้าหน่วยงาน

นายชยัน รัตติ

4.2 ตำแหน่งหัวหน้าหน่วยงาน: กรอกตำแหน่งของหัวหน้าหน่วยงาน

4.2 ตำแหน่งหัวหน้าหน่วยงาน

ผู้อำนวยการโรงพยาบาลบางดี

5. ส่วนของการลงทะเบียนข้อมูลของผู้ลงทะเบียน/ผู้ประสานงาน

5.1 ชื่อ-นามสกุล ผู้ลงทะเบียน : กรอกชื่อ-นามสกุลของผู้ทำการลงทะเบียน

5.1 ชื่อ-นามสกุล

5.2 โทรศัพท์: กรอกเบอร์โทรศัพท์มือถือของผู้ทำการลงทะเบียน

5.2 โทรศัพท์

5.3 E-mail : กรอก e-mail ของผู้ทำการลงทะเบียน

5.3 E-mail

5.4 ID LINE : กรอก ID LINE ของผู้ทำการลงทะเบียน

5.4 ID LINE

เมื่อท่านลงทะเบียนเสร็จแล้วให้กด Save จากนั้นกดPrint เป็นบัตรประจำตัวเครื่อง

รูปแบบบัตรประจำตัวเครื่องวิทยุสื่อสารคมนาคม กระทรวงสาธารณสุข

 บัตรประจำตัวเครื่องวิทยุคมนาคม ข่ายสื่อสารกระทรวงสาธารณสุข หน่วยงาน : กองวิศวกรรมการแพทย์ กรม สบส. อ.เมือง จ.นนทบุรี บัตรเลขที่ : MOPH-DC- 1001 วันที่ออกบัตร : 2020-05-01	ประจำหน่วยงาน เครื่องวิทยุคมนาคมระบบ : VHF/FM ชนิด : Repeater ตราอักษร : MOTOLOLA รุ่นแบบ : TS544A หมายเลขเครื่อง : S12CK0398 หมายเลขทะเบียนวิทยุคมนาคม : B00306-00-0050 หมายเลขทะเบียนครุภัณฑ์ : บัตรนี้ให้ไว้ตลอดอายุของเครื่องวิทยุคมนาคม
(นายวิทย์ ฉายาทอด) ตำแหน่ง วิศวกรชำนาญการผู้อำนวยการกองวิศวกรรมการแพทย์ ผู้ออกบัตร	

ภาคผนวก

- การจำแนกเครื่องวิทยุคมนาคม

เครื่องวิทยุส่งเคราะห์ความถี่ประเภทที่ ๑
(ผู้ใช้งานตั้งความถี่เองจากภายนอก)

หน่วยงานรักษาความมั่นคง หน่วยงานป้องกัน
ผู้กระทำความผิดทางกฎหมาย หรือหน่วยงาน
อารักขาบุคคลสำคัญ
(ทั้งสิ้น ๑๘ หน่วยงาน)



เครื่องวิทยุส่งเคราะห์ความถี่ประเภทที่ ๒
(ผู้ใช้งานไม่สามารถตั้งความถี่เองจากตัวเครื่อง)

หน่วยงานของรัฐนอกเหนือจาก ๑๘ หน่วยงาน
หน่วยงานรัฐวิสาหกิจ ภาคเอกชนภายนอก
หรือหน่วยงานองค์กรเพื่อการกุศล



เครื่องวิทยุในกิจการวิทยุสมัครเล่น
(ผู้ใช้งาน คือ ผู้ที่ผ่านการสอบจาก กสทช.)

ย่านความถี่ ๑๔๔-๑๔๗ MHz



- รายละเอียดของหมายเลขกสทช. NTC ID./NBTC ID


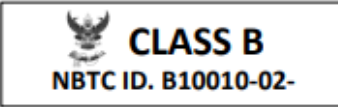


หมายเลข กสทช. NTC ID./NBTC ID

บริเวณที่ระบุหมายเลข กสทช. NTC ID./NBTC ID



เปรียบเทียบข้อแตกต่างระหว่างเครื่องวิทยุคมนาคมในกิจการเคลื่อนที่ทางบกสำหรับ
หน่วยงานของรัฐและเครื่องวิทยุคมนาคมในกิจการวิทยุสมัครเล่น

ลักษณะสำคัญของเครื่องวิทยุคมนาคม	กิจการเคลื่อนที่ทางบก	กิจการวิทยุสมัครเล่น
๑. เครื่องวิทยุคมนาคมต้องมีเครื่องหมายแสดงเลขทะเบียนวิทยุคมนาคมที่ กสทช. ออกให้	 <p>ทะเบียนวิทยุคมนาคมที่ขึ้นต้นด้วยเลข ๓</p>	 <p>ทะเบียนวิทยุคมนาคมที่ขึ้นต้นด้วยเลข ๑</p>
๒. ความถี่วิทยุที่ใช้งาน	ความถี่วิทยุที่หน่วยงานนั้นได้รับอนุญาตจาก กสทช.	ความถี่วิทยุภาครับและภาคส่ง : ๑๔๔ - ๑๔๖ MHz
๓. กำลังส่ง	สถานีประจำที่ ไม่เกิน ๖๐ วัตต์ สถานีเคลื่อนที่ ไม่เกิน ๓๐ วัตต์ ชนิดมือถือ ไม่เกิน ๕ วัตต์ (กรณีขององค์ปกครองส่วนท้องถิ่น จะกำหนดให้ใช้กำลังส่งแตกต่างกันไปตามฐานะของหน่วยงาน)	สถานีประจำที่ ไม่เกิน ๑๐ วัตต์ สถานีเคลื่อนที่ ไม่เกิน ๑๐ วัตต์ ชนิดมือถือ ไม่เกิน ๕ วัตต์
๔. มีฉ้อยคำแสดงความปลอดภัยจากการแผ่คลื่นแม่เหล็กไฟฟ้าต่อผู้ใช้เครื่องวิทยุคมนาคมที่คู่มือการใช้งานข้างกล่องบรรจุภัณฑ์ หรือเอกสารเพิ่มเติมอยู่ในกล่องบรรจุภัณฑ์	“เครื่องวิทยุคมนาคมนี้มีระดับการแผ่คลื่นแม่เหล็กไฟฟ้าสอดคล้องตามมาตรฐานความปลอดภัยต่อสุขภาพมนุษย์จากการใช้เครื่องวิทยุคมนาคมที่ กสทช. ประกาศกำหนด”	

- ชนิดของเครื่องวิทยุคมนาคมที่ใช้ในหน่วยงาน



-เป็นเครื่องวิทยุสื่อสารแบบ ชนิดมือถือ

-กำลังส่งประมาณ ๕ Watt



-เป็นเครื่องวิทยุสื่อสารแบบ ชนิดติดรถยนต์

-กำลังส่งประมาณ ๓๐ Watt



-เป็นเครื่องวิทยุสื่อสารแบบ ชนิดประจำที่

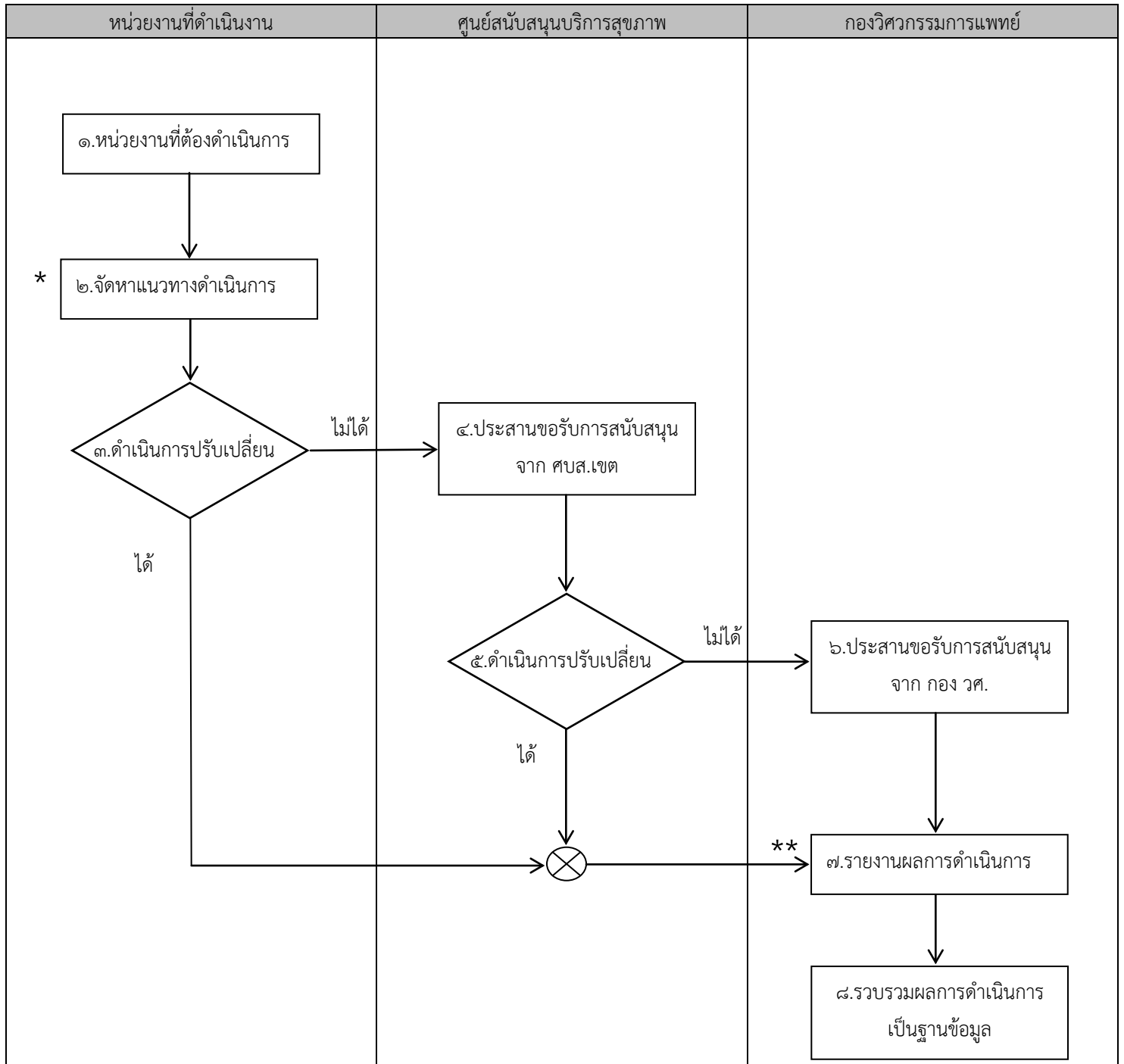
-กำลังส่งประมาณ ๖๐ Watt



-เป็นเครื่องวิทยุสื่อสารแบบ ชนิดRepeater

-กำลังส่งประมาณ ๖๐ Watt

แผนผังสรุปแนวทางการดำเนินการปรับจูน ๑๒.๕ kHz



* การจัดหาแนวทางการดำเนินการ อาจจะเป็นการดำเนินการจากหน่วยงานภายใน , ภายนอก หรือบริษัทเอกชน ในการดำเนินการปรับจูนเป็น ๑๒.๕kHz

** ผลการดำเนินการทางกองวิศวกรรมกาแพทย์ จะรวบรวมข้อมูลการปรับจูน ส่ง สำนักงานคณะกรรมการกิจการกระจายเสียง กิจการโทรทัศน์ และ โทรคมนาคมแห่งชาติ (กสทช.)